

### Правила эксплуатации и ухода за мебелью.

Мебель должна храниться и эксплуатироваться в закрытых отапливаемых помещениях при температуре не ниже +2°C и относительной влажности воздуха от 45 до 70%.

Не следует открывать двери более чем на 90° - это приводит к поломке петель.

При ослаблении крепления соединений необходимо периодически подтягивать винты,

Поверхности изделий следует предохранять от различных растворителей, кислот, щелочей и механических повреждений. Не допускается применение соды, порошков и других материалов, не предназначенных для ухода за мебелью.

Помните, что сохранность и долговечность изделия зависит не только от её конструкции и качества материалов, но и от правильной эксплуатации и ухода за ней.

### Гарантийные обязательства

Предприятие-изготовитель гарантирует соответствие изделия требованию ГОСТ 16371-2014 при соблюдении потребителем условий эксплуатации и хранения.

Гарантийный срок эксплуатации 24 месяца. Срок исчисляется со дня продажи изделия.

Гарантия не распространяется на мебель, имеющую механические повреждения (изломы, царапины, и др.), возникшие в процессе неправильной сборки и эксплуатации, утолщение деталей от попадания на них влаги (разбухание), возникшее от неправильного ухода за мебелью, не имеющую штампа ОТК в свидетельстве о приемке.

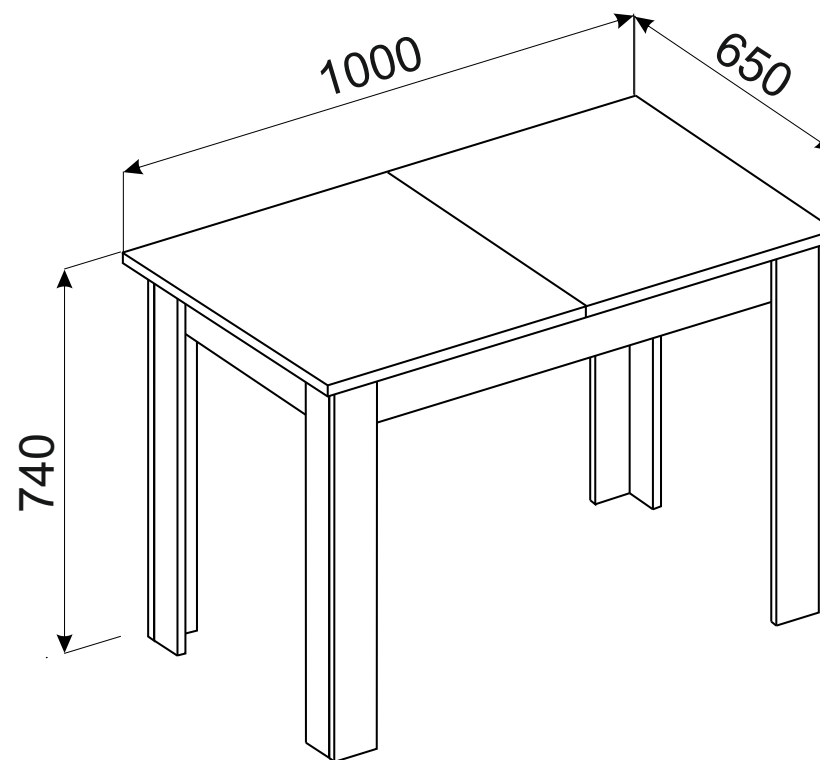
Дефекты производственного характера, обнаруженные в течение гарантийного срока, устраняются за счет предприятия-изготовителя. Претензии на такие дефекты принимаются при наличии паспорта и гарантийного талона с отметкой даты продажи.

Данная гарантия не распространяется на светотехнические элементы, по всем вопросам обращаться к производителю комплектующих.

Срок службы изделия - 10 лет.



## Паспорт и инструкция по сборке изделия . Стол обеденный раздвижной «Мадрид» KM 419.003.000 ПС



## Уважаемый покупатель!

Для удобства транспортирования и предотвращения повреждения набора, изделия поставляются в разобранном виде. Стоимость сборочных работ в стоимость набора не включена.

### Технические характеристики

Мебель изготовлена в соответствии с требованиями .  
ГОСТ 16371-2014 "Мебель. Общие технические условия."  
Декларация о соответствии ЕАЭС № RU Д-РУ.ВЕ02.В.02431/19 по 23.04.2022г.  
**Внимание! Предприятие-изготовитель оставляет за собой право вносить незначительные изменения, не ухудшающие качество изделия.**

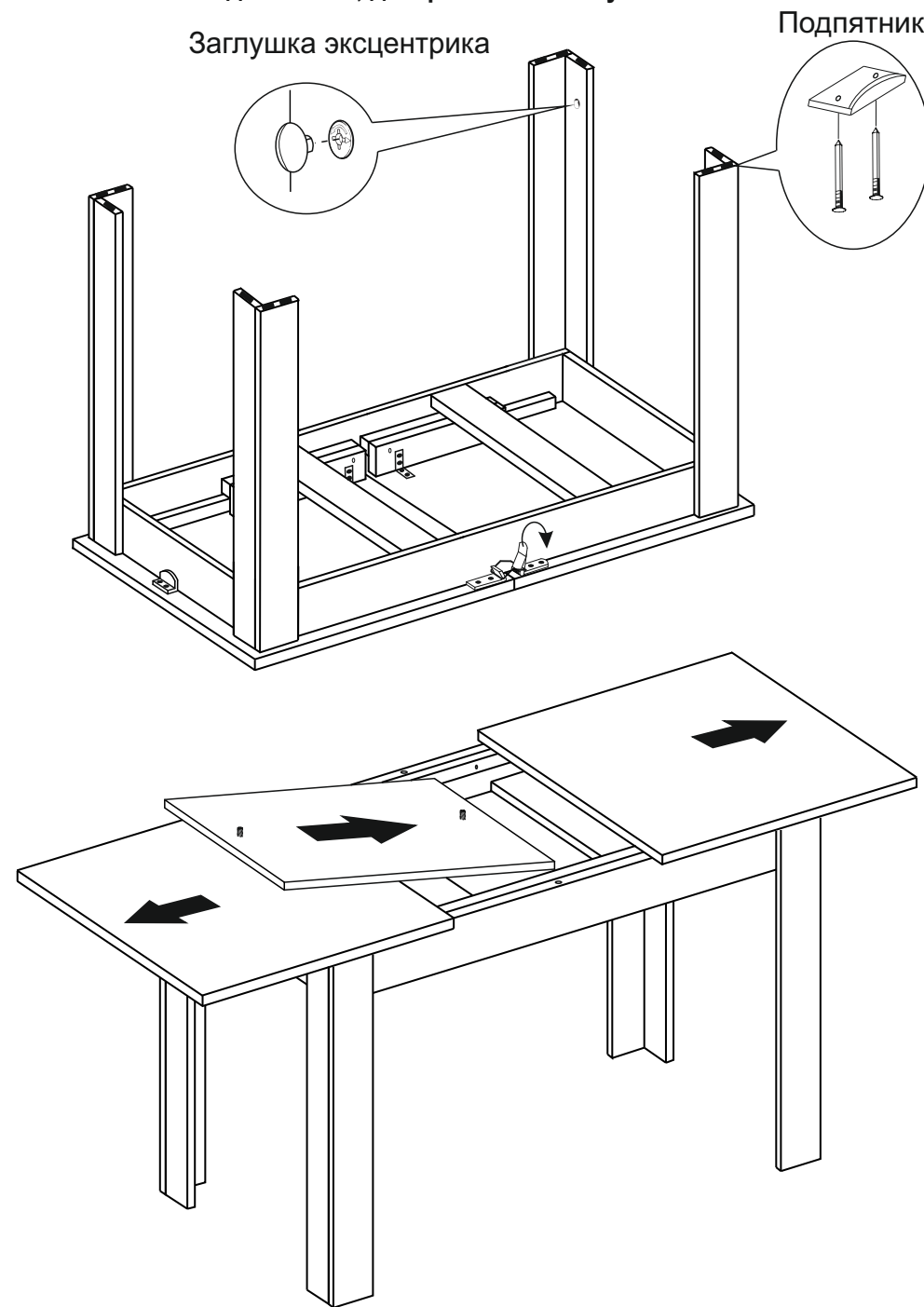
### Упаковочная ведомость

Наименование детали	Маркировочный №	Кол-во	№ по рис.	Пакет №
Опора лицевая правая	КМ 419.003.001	2	1	1
Опора лицевая левая	КМ 419.003.002	2	2	
Опора внутренняя правая	КМ 419.003.003	2	3	
Опора внутренняя левая	КМ 419.003.004	2	4	
Перемычка	КМ 419.003.005	2	5	
Столешница	КМ 419.003.006	2	6	
Вставка	КМ 419.003.007	1	7	
Царга продольная	КМ 419.003.008	2	8	
Царга поперечная	КМ 419.003.009	2	9	
Направляющая боковая	КМ 419.003.010	2	10	
Направляющая	КМ 419.003.011	4	11	
Направляющая нижняя	КМ 419.003.012	4	12	
Пакет фурнитуры	КМ 419.003.013	1		

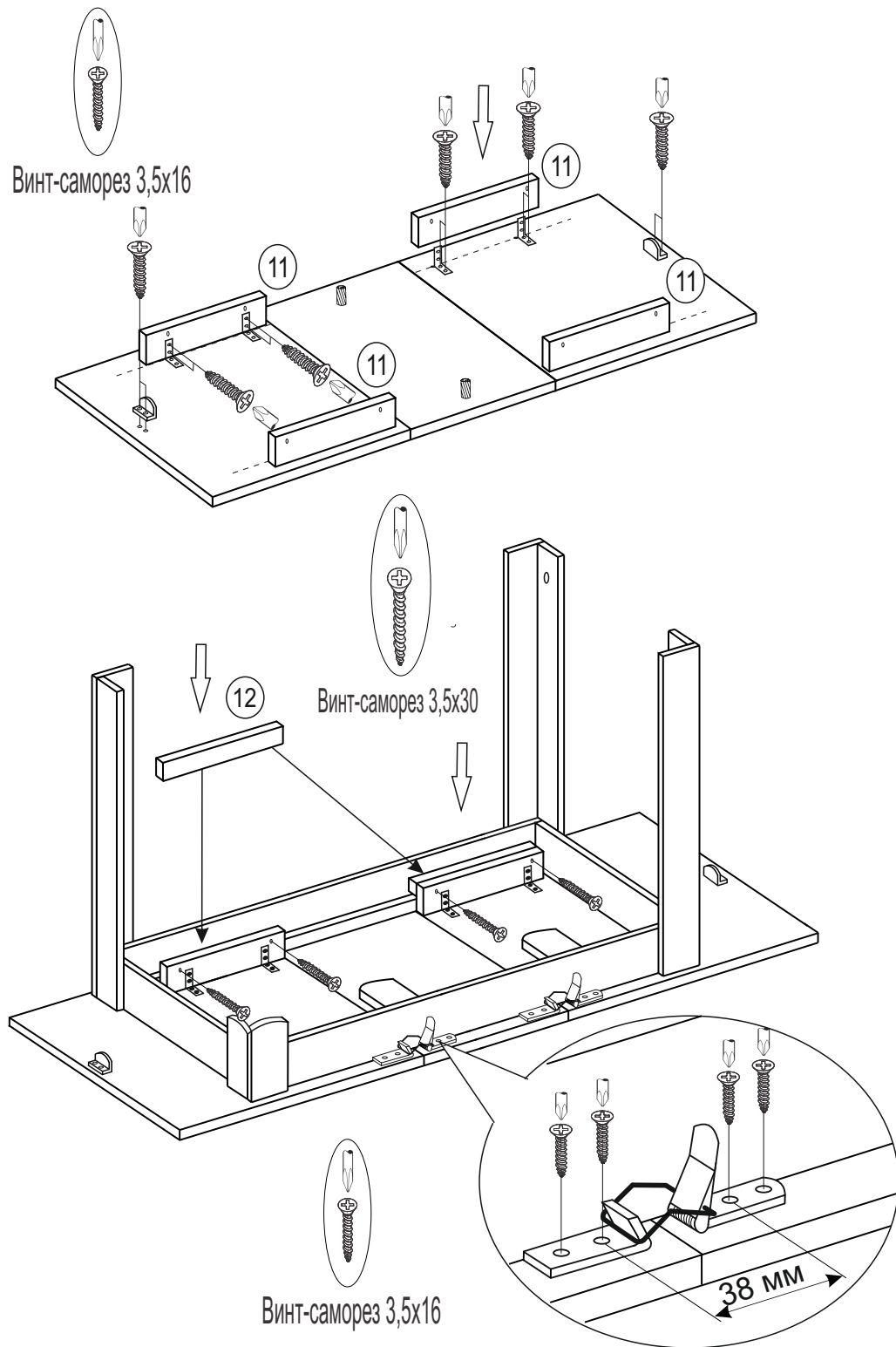
### Комплект фурнитуры

Наименование	К оличество
Винт-саморез 3,5x16	52
Болт 6x25	16
Шток эксцентрика	8
Эксцентрик	8
Шкант 8x30	20
Футрока	16
Гвоздь 1,6x25	24
Заглушка эксцентрика	4
Подпятник	12
Уголок 40x40	8
Евровинт 7x50	8
Шайба М6	16
Замок для стола	4 компл.
Шкант 8x20.	2 шт.
Винт-саморез 3,5x30	16
Ключ s4	1 шт.

## 5. Установка подпятников, декоративных заглушек.



Изделие собрано и готово к эксплуатации.

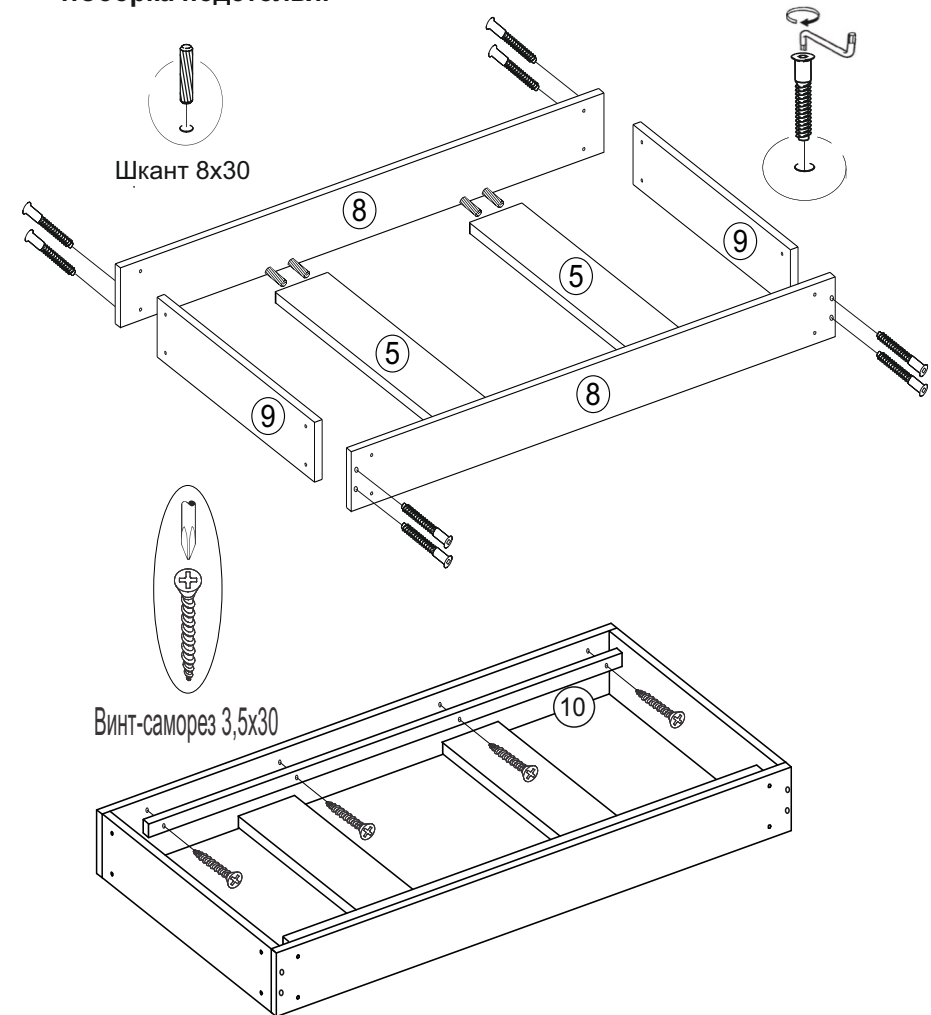


## Инструкция по сборке.

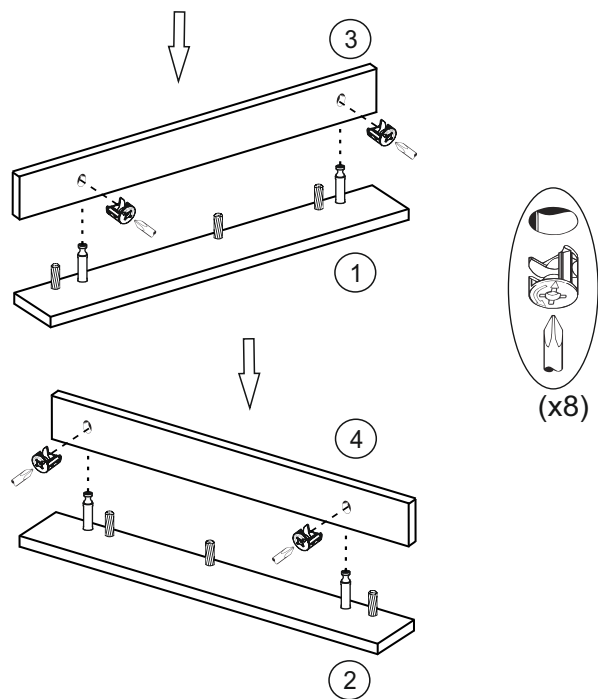
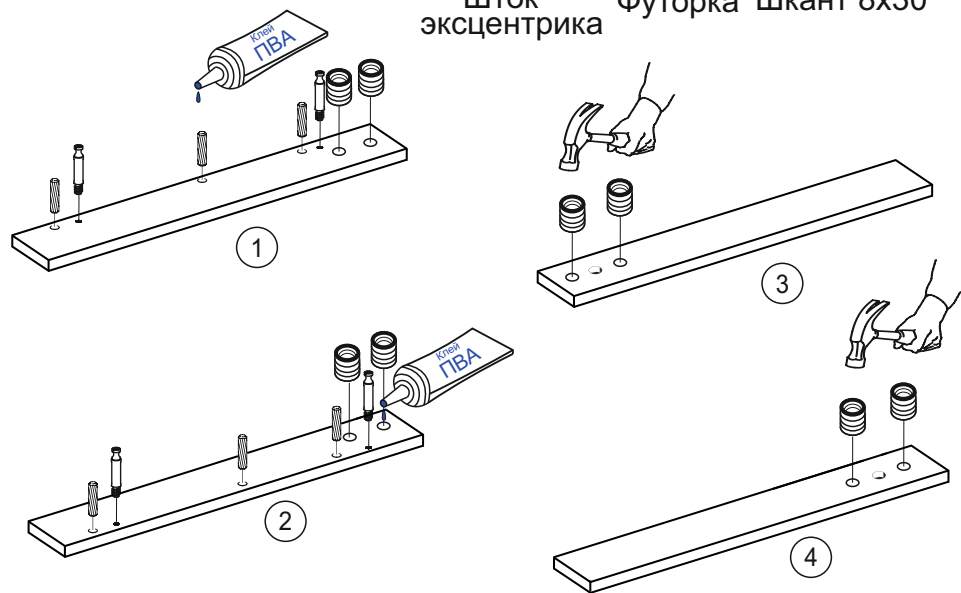
Учитывая конструктивные и функциональные особенности производитель рекомендует пользоваться услугами профессиональных сборщиков. При самостоятельном монтаже Вам необходимо руководствоваться настоящей инструкцией и схемами сборки отдельных изделий. Фирма-производитель не несет ответственность за повреждения, полученные в результате неправильной сборки.

Изделия следует собирать на ровном полу, покрытом тканью или бумагой. Для работы необходимо иметь молоток, деревянный брусок, обернутый тканью, отвертки, угольник 90°, ножницы, рулетку, линейку.

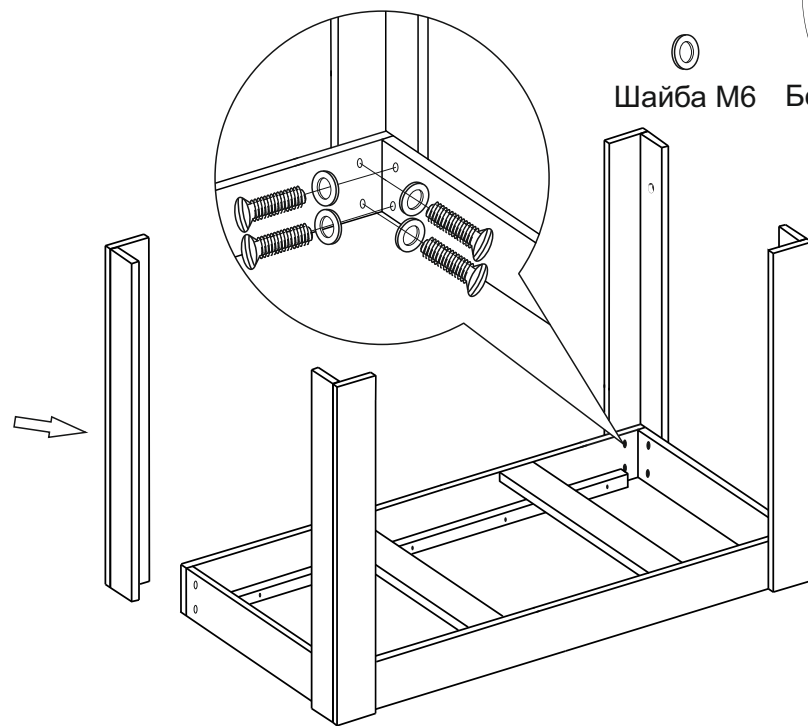
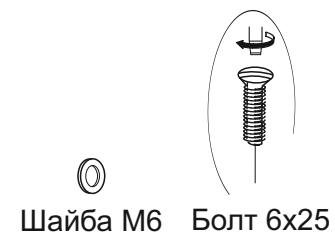
### 1. Сборка подстоля.



## 2.Сборка опор.



## 3.Установка опор.



## 4.Сборка столешниц.

